

ИНВЕСТИЦИОННЫЙ ПРОФИЛЬ

v.1.0



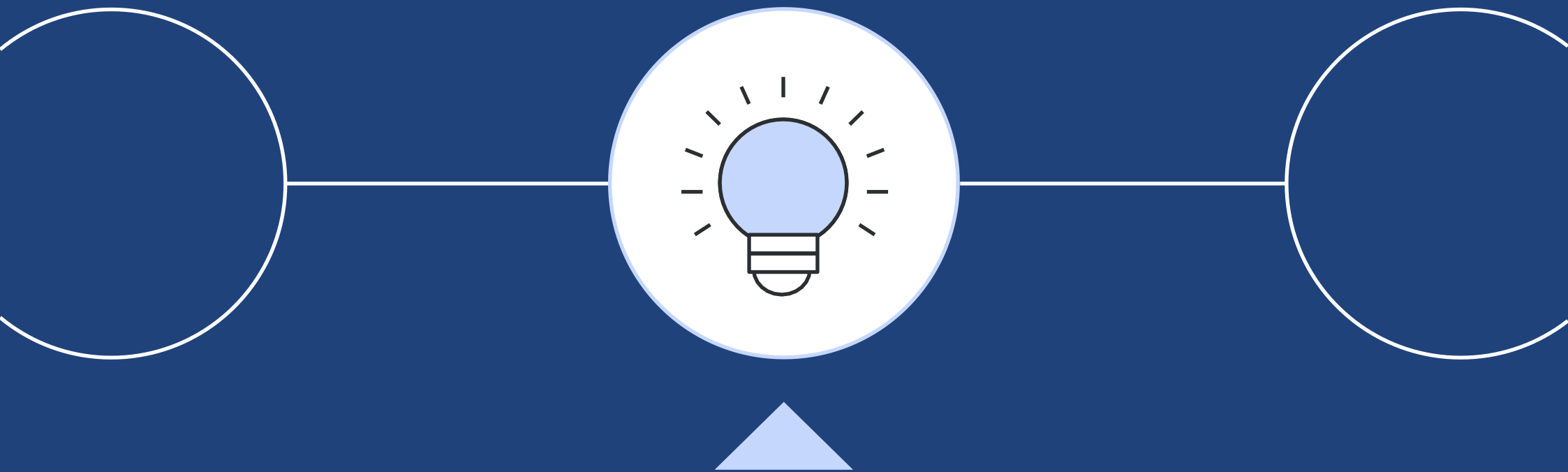
БАКАЛЬСКОЕ ГП ЧЕЛЯБИНСКАЯ ОБЛАСТЬ

2022



2026

ПУЛ ИНВЕСТИЦИОННЫХ ПРОЕКТОВ С ПЕРЕЧНЕМ ПОТЕНЦИАЛЬНЫХ ИНВЕСТОРОВ



Организация региональной горнолыжной базы со специализацией (например, восстановительный центр, обучение детей и подростков)



650
млн. ₽

ИНВЕСТИЦИИ

12,0
млн. ₽

ОБОРОТНЫЙ
КАПИТАЛ

67
мес.

СРОК
ОКУПАЕМОСТИ

21,6%

IRR (ВНП)

89,1
млн. ₽

NPV
(84 мес.)

Суть проекта

- Создание специализированной горнолыжной базы – комплекса оборудованных площадок, необходимых зданий (в том числе, средств размещения) и сооружений для организации активного отдыха, развлечений, обучения и восстановления (с услугами по аренде инвентаря, экипировки, услугами инструкторов, медицинским сервисом, помещениями для обучения, а так же оборудованными площадками для проведения массовых мероприятий, сборов спортсменов и др.); здесь же может быть организован прокат снегоходов, тюбинг и пр.;
- Расчетная пропускная способность базы: 30-35 тыс. человек в год; целевое время пребывания на территории комплекса - 1-2 дня.

Обеспеченность ресурсами

- ✓ Потребность в земельном участке для организации объектов комплекса – до 20 Га., площади основного комплекса крытых помещений – 2,5 тыс. кв. м.;
- ✓ Энергопотребление и потребление тепла – незначительные, на уровне объектов гостиничного сервиса.
- ✓ Водопотребление – скважина.
- ✓ Кадровое обеспечение: 57 человек, местные кадры.
- ✓ Технология: использование опыта горнолыжных комплексов УрФО и СФО.

Потенциальные инвесторы

См. слайд «Проекты, предложенные бизнесом»

Обеспеченность спросом

- ✓ Согласно «Стратегии развития туризма до 2035 года» в развитие горнолыжного отдыха в РФ будет вложено 64,8 млрд. рублей до 2035 года. Это увеличит внутренний турпоток на зимние курорты, по планам Ростуризма, до 2,5 млн. человек;
- ✓ В последние годы спрос на активный (в т.ч. семейный) отдых в регионе растет (на горных лыжах или сноуборде катаются 3% населения), с учетом населения соседних МО (Саткинское ГП, Катав-Ивановский МР, Трехгорный ГО, Усть-Катавский ГО) и ближайших крупных городов г. Челябинск (167 км.), г. Уфа (183 км.). – целевая аудитория составляет 74,5 тыс. чел. – значительная гарантия спроса на услуги базы на местном рынке;
- ✓ В течение 2021 года Челябинскую область посетили 3,9 млн. туристов. Увеличение количества гостей региона по сравнению с 2020-м (3,1 млн.) и «доковидным» 2019-м (3 млн.) составило почти 28%.

Потенциальные партнеры

- ✓ Федеральные и региональные туроператоры
- ✓ ООО «Абзаково» (ГЛК «Абзаково», Башкортостан), ООО "Ски-Инвест" (ГЛК Благодать, г. Белокуриха)
- ✓ Управление развития туризма Челябинской области

Государственная поддержка

- Предоставление земельного участка с подведенными коммуникациями / подведение коммуникаций на основе ГЧП / МЧП
- Субсидирование расходов на приобретение оборудования, строительство
- Поддержка в части предоставления целевых займов / предоставления гарантий
- Консультационная поддержка в части подготовки и согласования концепции базы
- Включение объекта в туристические маршруты для формирования спроса в других регионах и поддержки сбыта на местном уровне
- Координация в части взаимодействия с туристическими операторами

Организация предприятия по пошиву спецодежды для рабочих горнорудной и химической промышленности, строительной отрасли



237,0
млн. ₽

ИНВЕСТИЦИИ

4,5
млн. ₽

ОБОРОТНЫЙ
КАПИТАЛ

60
мес.

СРОК
ОКУПАЕМОСТИ

23,9%

IRR (ВНП)

77,7
млн. ₽

NPV
(108 мес.)

Суть проекта

- Организация швейного производства полного цикла с преимущественной ориентацией на обслуживание крупных производственных предприятий (горнорудной и химической промышленности, строительной отрасли и др.) и сегмента HoReCa (рестораны, гостиницы, базы отдыха и пр.);
- Значительный объем работ может осуществляться на давальческом сырье и по полученным техническим заданиям, однако для обеспечения работы на открытом рынке потребуются создание своего отдела дизайна;
- Важный фактор экономической эффективности в условиях нехватки квалифицированного персонала в легкой промышленности – комплектация производственной линии автоматизированным оборудованием;
- Предполагаемый объем производства составит – 200 тыс. комплектов ежегодно.

Обеспеченность ресурсами

- ✓ Для размещения объекта необходим земельный участок от 0,6 Га, здания общей площадью - 3,6 тыс. м. кв., отвечающие отраслевым требованиям;
- ✓ Требуется обеспечение коммунальными ресурсами: электроэнергия, отопление, водоснабжение, канализация;
- ✓ Кадровое обеспечение: 234 человека, местные кадры; АУП – приглашенные специалисты (обучение/повышение квалификации);
- ✓ Технология: приглашенные специалисты с действующих производств.

Потенциальные инвесторы

См. слайд «Проекты, предложенные бизнесом»

Обеспеченность спросом

- ✓ По данным сервиса «CloudPayments» в первом полугодии 2022г. онлайн-спрос на спецодежду (одежду и обувь с дополнительной защитой) вырос на 52%, причем выросло как количество транзакций — на 24%, так и средняя сумма онлайн-покупки - на 28% с 9,3 до 11,8 тыс. руб.;
- ✓ Большое сосредоточение предприятий строительной отрасли, горнорудной и химической промышленности, как на территории Бакальского ГП (ООО «Бакальское рудоуправление», Бакальский завод горного оборудования, Уральский завод ДСО (Уралмаш - Сервис), ООО «Бакальский щебеночный завод» и др.), так и на всей территории Челябинской области – стабильный рынок сбыта с коротким транспортным плечом.

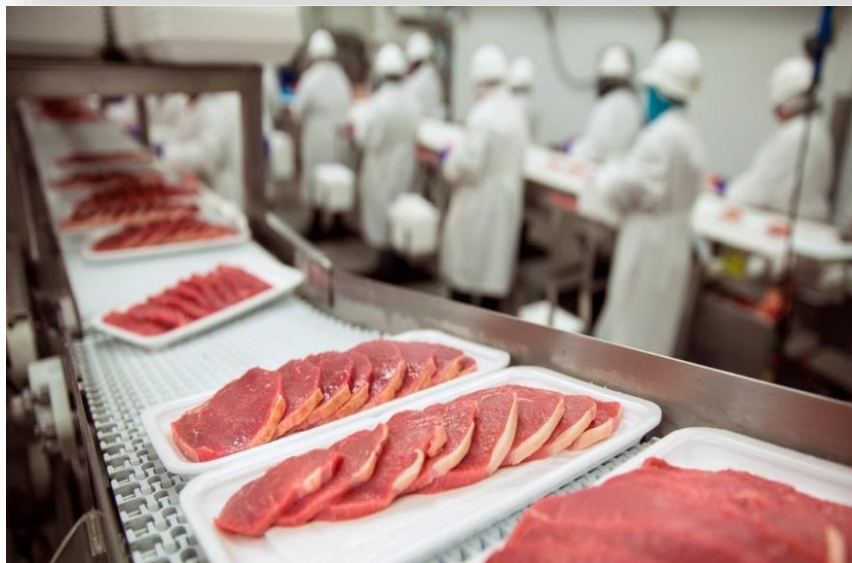
Потенциальные партнеры

- ✓ Крупные промышленные предприятия ГП и Челябинской области
- ✓ ПК «Веста», г. Тула
- ✓ Предприятия сферы торговли и гостеприимства Челябинской области и РФ

Государственная поддержка

- Предоставление здания/помещения в аренду на льготных условиях
- Поддержка в части предоставления целевых займов
- Организационная поддержка по открытию предприятия, получению необходимой разрешительной документации
- Организация взаимодействия с учреждениями легкой промышленности на муниципальном и региональном уровне
- Организация закупочных сессий с крупными промышленными предприятиями региона – на региональном уровне

Организация цеха по производству мясных полуфабрикатов



81,5

млн. ₽

ИНВЕСТИЦИИ

3,5

млн. ₽

ОБОРОТНЫЙ
КАПИТАЛ

58

мес.

СРОК
ОКУПАЕМОСТИ

22,7%

IRR (ВНП)

30,5

млн. ₽

NPV
(72 мес.)

Суть проекта

- Строительство и организация деятельности мясоперерабатывающего цеха мощностью 600 тонн/год (мясо, мясные продукты, полуфабрикаты из говядины, телятины, мяса птицы) с собственными мощностями для хранения сырья и готовой продукции – единовременной вместимостью морозильной камеры 50 тонн;
- Стратегия – ориентация на производство пользующейся массовым спросом стандартизированной продукции высокого качества; формирование собственного бренда на локальном рынке группы соседних МО территории Челябинской области;
- В перспективе: расширение ассортимента продукции (выпуск колбасных изделий, тушенки и т.д.).

Обеспеченность ресурсами

- ✓ Земельный участок: площадью 1250 кв. м. с подведенными коммуникациями (требуется обеспечение коммунальными ресурсами: электроэнергия, отопление, водоснабжение, канализация);
- ✓ Производственные цеха и холодильные склады – площадью 650 кв. м.;
- ✓ Кадровое обеспечение: 28 человека, местные кадры;
- ✓ Технология: приглашенный технолог производства.

Потенциальные инвесторы

См. слайд «Проекты, предложенные бизнесом»

Обеспеченность спросом

- ✓ В 2021 году в России было произведено 4,3 млн. тонн полуфабрикатов мясных, мясосодержащих, охлажденных, замороженных, что на 10,4% больше объема производства предыдущего года;
- ✓ Среднедушевое потребление говядины в России в 2022г. составило 14 кг. в год при рекомендованном потреблении - 20 кг. Таким образом, перспектива роста потребления для Бакальского ГП – 110 тонн мясных полуфабрикатов в год. А с учетом соседних районов (Саткинского ГП, Катав-Ивановского МР, Трехгорного ГО, Усть-Катавского ГО) перспектива роста потребления составляет - 2,9 тыс. тонн в год - стабильный рынок сбыта с минимальным транспортным плечом.

Потенциальные партнеры

- ✓ Крупные сельскохозяйственные объединения Челябинской области/КФХ и ЛПХ близлежащих МО
- ✓ Оптово-розничные торговые предприятия (в первую очередь местного и регионального формата)
- ✓ Предприятия общественного питания, мясные цеха при магазинах

Государственная поддержка

- Предоставление участка с подведенными коммуникациями / подведение коммуникаций на основе ГЧП / МЧП
- Субсидирование расходов на приобретение оборудования, строительство
- Поддержка в части предоставления целевых займов / предоставления гарантий
- Организационная поддержка в части выхода на ритейлеров
- Организационная поддержка при получении необходимой разрешительной документации
- Помощь в подготовки кадров

Организация базы семейного активного отдыха у водоема с прокатом водной техники, инвентаря и экипировки: байдарок, катамаранов, каяков, снаряжения для дайвинга и т.д.



25,2
млн. ₽
ИНВЕСТИЦИИ

1,5
млн. ₽
ОБОРОТНЫЙ
КАПИТАЛ

58
мес.
СРОК
ОКУПАЕМОСТИ

29,0%
IRR (ВНП)

20,2
млн. ₽
NPV
(84 мес.)

Суть проекта

- Организация туристического объекта – базы (лодочной станции) семейного формата с развитой инфраструктурой активного отдыха и гастрономии; важно использовать природный ресурс – местные водоемы (р. Татарка, р. Малый и Большой Бакал, р. Малая Сатка, многочисленные затопленные карьеры);
- Основные посетители – жители Бакальского ГП и соседних районов, туристы из соседних регионов, посещающие Челябинскую область (активный туризм), а так же пассажиры транзитного транспорта;
- Объекты комплекса, гастрономия, содержание деятельности должны отражать специфику места – дополнительный фактор притяжения; база будет востребована в формате отдыха выходного дня; расчетная пропускная способность базы: до 40 тыс. чел. в год.

Обеспеченность ресурсами

- ✓ Предоставление земельного участка на берегу водоема для организации объектов комплекса – до 0,8 Га;
- ✓ Важно наличие точки подключения электроэнергии;
- ✓ Водопотребление – скважина;
- ✓ Кадровое обеспечение: 29 человек, местные кадры;
- ✓ Технология: использование опыта рекреационных комплексов/лодочных баз Челябинской области.

Обеспеченность спросом

- ✓ В последние годы спрос на активный (в т.ч. семейный отдых) в регионе растет, что подтверждено в ходе опроса населения, интервью с местными предпринимателями и во время стратегической сессии;
- ✓ В течение 2021 года Челябинскую область посетили 3,9 млн. туристов. Увеличение количества гостей региона по сравнению с 2020-м (3,1 млн.) и «доковидным» 2019-м (3 млн.) составило почти 28%;
- ✓ Наличие автодороги 75К-198 (г. Сатка - г. Бакал, с выходом на трассу федерального значения М-5 «Урал») – создает значительный трафик;
- ✓ Относительная близость к крупным городам: г. Челябинск (167 км.), г. Уфа (183 км.).

Потенциальные инвесторы

См. слайд «Проекты, предложенные бизнесом»

Потенциальные партнеры

- ✓ Федеральные и региональные туроператоры
- ✓ Управление развития туризма Челябинской области
- ✓ Корпорация «Туризм.РФ»

Государственная поддержка

- Предоставление земельного участка с подведенными коммуникациями / подведение коммуникаций на основе ГЧП / МЧП
- Субсидирование расходов на строительство
- Поддержка в части предоставления целевых займов / предоставления гарантий
- Консультационная поддержка в части подготовки и согласования концепции базы
- Поддержка в части согласования с контрольно-надзорными органами
- Включение объекта в туристические маршруты для формирования спроса в других районах и поддержки сбыта на местном уровне

Организация производства запасных частей для предприятий горнорудной промышленности (прежде всего, импортозамещение)



342,0

млн. ₽

ИНВЕСТИЦИИ

15,1

млн. ₽

ОБОРОТНЫЙ
КАПИТАЛ

61

мес.

СРОК
ОКУПАЕМОСТИ

20,4%

IRR (ВНР)

63,7

млн. ₽

NPV
(96 мес.)

Суть проекта

- Создание опытной производственно-ремонтной базы для производства востребованных на рынке запасных частей, узлов и агрегатов различного назначения (для дробилок, насосов, перегрузочных устройств и пр.);
- Потребуется создание собственной конструкторской службы и построения партнерских связей со специализированными НИИ, высокотехнологичными предприятиями в сфере металлообработки;
- Объем производства составит более 10 тыс. изделий в год;
- Перспектива развития предприятия: разработка и производство оборудования для энергетической промышленности, нефтяной и газовой отрасли, строительства, машиностроения и железнодорожного транспорта (обслуживание ведущих нефтяных, металлургических и горно-добывающих компаний РФ и СНГ).

Обеспеченность спросом

- ✓ В России в 2022г. наиболее популярные в горнодобывающей отрасли иностранные бренды оборудования прекратили поставки; по оценкам производителя альтернативных запасных и изнашиваемых частей «Майнинг Элемент» доля иностранных производителей на всех предприятиях страны занимала около 55% - перспектива роста и развития для отечественных производителей;
- ✓ Наличие в ГП в частности, и в Челябинской области в целом, крупных горнодобывающих и перерабатывающих предприятий (ООО «Бакальское рудоуправление», ООО «Бакальский щебеночный завод и др.) - сосредоточение значительного количества оборудования и спецтехники, обеспечит гарантированный спрос на местном рынке.

Потенциальные партнеры

- ✓ Министерство промышленности, новых технологий и природных ресурсов Челябинской области
- ✓ Предприятия ТЭСР «Бакал»
- ✓ ФГАОУ ВО НИТУ «МИСиС»
- ✓ Инжиниринговый центр цифровых технологий машиностроения (ФГАОУ ВО УрФУ)

Обеспеченность ресурсами

- ✓ Производственные площади, оборудованные кранами-балками, пригодные для размещения крупногабаритного тяжелого оборудования для обработки металлов: 1,8-2 тыс. кв. м.
- ✓ Необходимы коммуникации: газ, электроэнергия, вода;
- ✓ Персонал: 78 человек, местные кадры/приглашенные специалисты;
- ✓ Технология: привлечение специалистов, собственные разработки / консультации с отраслевыми специалистами.

Потенциальные инвесторы

См. слайд «Проекты, предложенные бизнесом»

Государственная поддержка

- Субсидирование расходов на приобретение оборудования
- Поддержка в части предоставления целевых займов / предоставления гарантий
- Организационная поддержка при получении необходимой разрешительной документации
- Помощь в подготовке кадров

- Координация в части взаимодействия с заказчиками / продвижение проекта в деловой среде
- Организационная поддержка по созданию региональной специализированной сети сервисов - ремонт оборудования горнорудной промышленности и специализированной техники (в перспективе)