



ИНВЕСТИЦИОННЫЙ ПРОФИЛЬ

Коркинский муниципальный округ

Челябинская область

СОДЕРЖАНИЕ ИНВЕСТИЦИОННОГО ПРОФИЛЯ

1. Преимущества Коркинского муниципального округа	04
2. Общая характеристика Коркинского муниципального округа	05
3. Социально-экономические показатели Коркинского муниципального округа	06
4. Занятость и доходы населения	07
5. Инвестиции в основной капитал	08
6. Ресурсная база	09
7. Социальная инфраструктура, определяющая качество жизни	10
8. Оценка предоставления услуг по жизнеобеспечению	11
9. SWOT-анализ Коркинского муниципального округа	12
10. Возможные организационные проблемы, препятствующие развитию МО	13
11. Ожидания от взаимодействия	14
12. Способы коммуникации с бизнесом	15
13. Взаимодействие с бизнесом, важные правила	16
14. Диагностическая карта по работе с инвесторами и механизм работы с ними	17
15. Ключевые предприятия округа	18
16. Инвестиционная политика	20
17. Организация работы по сопровождению проектов	21

СОДЕРЖАНИЕ ИНВЕСТИЦИОННОГО ПРОФИЛЯ

18. Реализуемые инвестиционные проекты	22
19. Инвестиционные ниши	23
20. Туризм	25
21. Туризм-ниша угольный разрез «Коркинский»	26
22. Коллективные средства размещения	27
23. Перечень государственных и муниципальных услуг	28
24. Свободные инвестиционные площадки	29
24.1 Свободные промышленные площадки	30
24.2 Свободные земельные площадки	38
25. Меры поддержки для улучшения инвестиционного климата	50
26. Меры государственной поддержки	51
27. Механизм обратной связи	52
29. Предложения по корректировке мер финансовой и организационной поддержки проектов	53
30. Образ будущего	54
31. Контакты	55

ПРЕИМУЩЕСТВА КОРКИНСКОГО МУНИЦИПАЛЬНОГО ОКРУГА



РАЗВИТЫЙ СЕКТОР ЭКОНОМИЧЕСКОЙ СПЕЦИАЛИЗАЦИИ

ОБРАБАТЫВАЮЩАЯ
ПРОМЫШЛЕННОСТЬ - 69,1% в
общем объеме отгруженной
продукции в 2024 году



ТРАНСПОРТНАЯ ДОСТУПНОСТЬ ОКРУГА

8 км до федеральной трассы А-310
Протяженность автомобильных дорог
общего пользования - 250,1 км.



БЛИЗОСТЬ К АДМИНИСТРАТИВНОМУ ЦЕНТРУ

33 км
от областного центра
(г. Челябинск) (40 минут в пути)



ВХОЖДЕНИЕ КОРКИНСКОГО МО В АГЛОМЕРАЦИЮ ЧЕЛЯБИНСКОЙ ОБЛАСТИ

С общей численностью
населения – 54875
человек



СВОБОДНЫЕ ИНВЕСТИЦИОННЫЕ ПЛОЩАДКИ

4
промышленные площадки
12
земельных участков

ОБЩАЯ ХАРАКТЕРИСТИКА КОРКИНСКОГО МУНИЦИПАЛЬНОГО ОКРУГА

55,4 тыс. чел



численность населения МО, на
01.01.2025 г.

35,8 тыс. чел



население
г. Коркино, на 01.01.2025 г.

31878

экономически
активное население



7 населённых
пунктов



автомобильные дороги
общего пользования
местного значения, в том
числе:



250,2 км

с твёрдым покрытием (%)

123,4 км (49,3 %)

транспортная доступность округа

автомобильное сообщение до:

- г. Челябинска : **33 км / 43 минуты**
- г. Уфа: **424 км / 6 часов**
- г. Екатеринбург: **246 км / 4 часа**
- г. Москва: **1737 км / 26 часов**

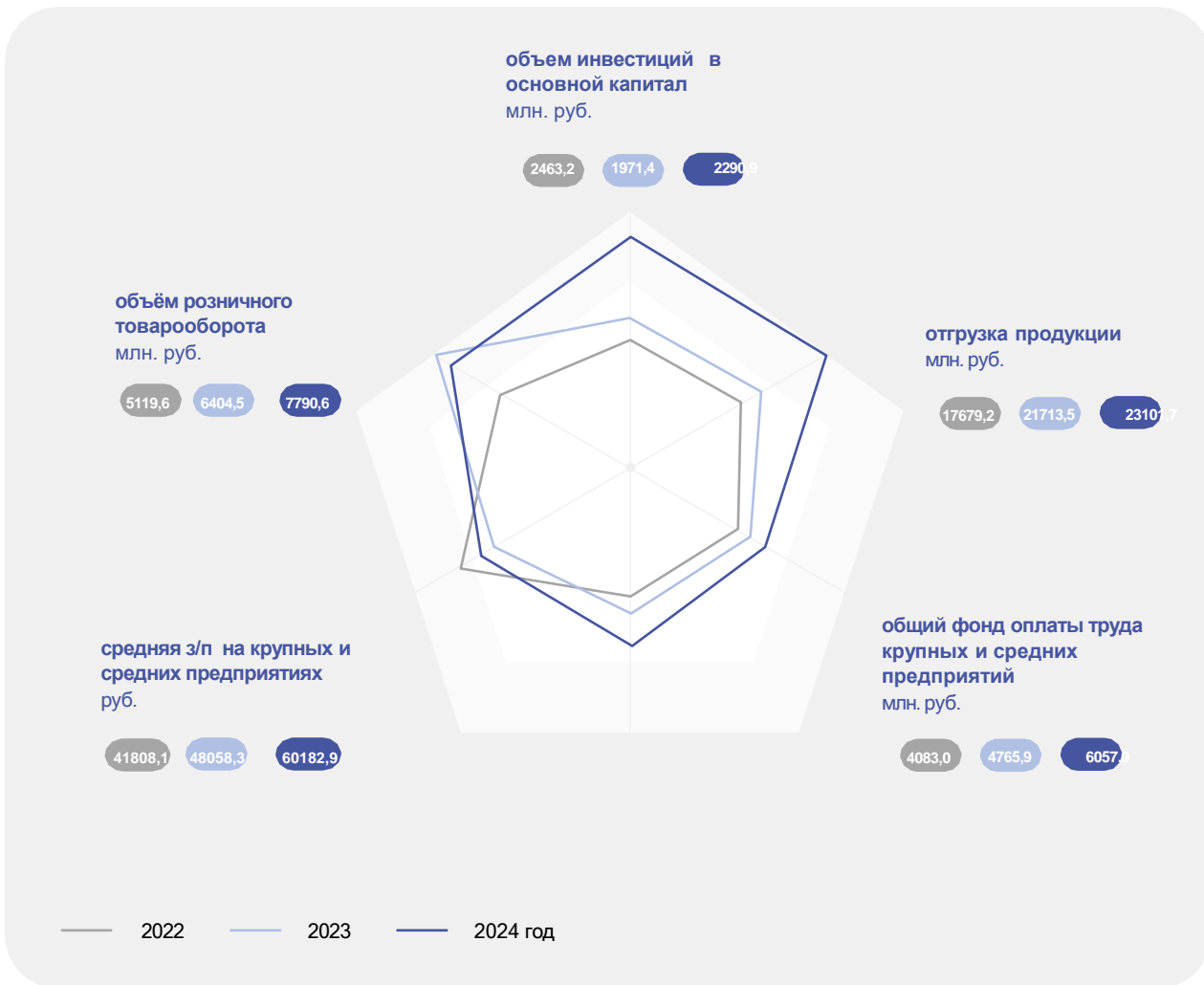
железнодорожное сообщение:

- проходит железнодорожная магистраль Челябинск-Троицк ЮУЖД,
- в 10 км от города Коркино находится посёлок Дубровка-Челябинская, железнодорожная станция

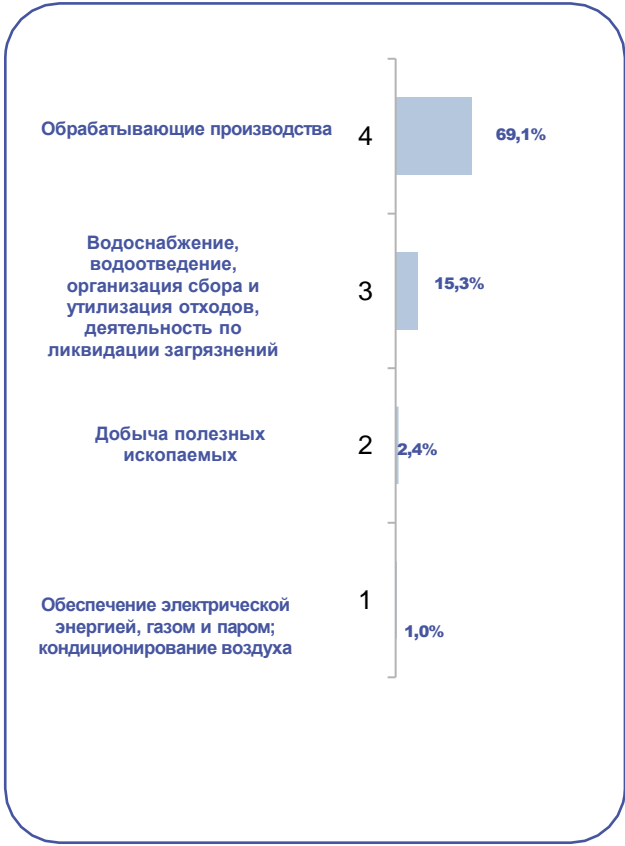
73,8% городского жилищного фонда оборудовано сетевым, сжиженным газом.
25,1% сельского жилищного фонда оборудовано сетевым, сжиженным газом.



СОЦИАЛЬНО-ЭКОНОМИЧЕСКИЕ ПОКАЗАТЕЛИ КОРКИНСКОГО МУНИЦИПАЛЬНОГО ОКРУГА

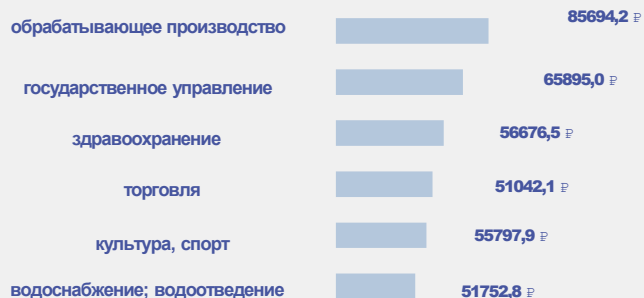


СТРУКТУРА ОТГРУЖЕННОЙ ПРОДУКЦИИ ПО ВИДАМ ЭКОНОМИЧЕСКОЙ ДЕЯТЕЛЬНОСТИ В 2024 ГОДУ (%)



ЗАНЯТОСТЬ И ДОХОДЫ НАСЕЛЕНИЯ

СРЕДНЕМЕСЯЧНАЯ ЗАРАБОТНАЯ ПЛАТА РАБОТНИКОВ НА КРУПНЫХ И СРЕДНИХ ПРЕДПРИЯТИЯХ И ОРГАНИЗАЦИЯХ В 2024 ГОДУ, РУБ.



ПОКАЗАТЕЛИ	ЕД. ИЗМ	2023 ГОД	2024 ГОД
среднемесячная заработная плата работников организаций Коркинского муниципального округа	руб.	47830,0	60487,7
	%	115,0*	126,5*
среднемесячная заработная плата по Челябинской области	руб.	63835,1	77464,2
	%	116,6*	121,4*
отношение среднемесячной заработной платы КМО/ЧО	%	74,93	78,08

*темпы роста указаны в процентах к предыдущему году

СТРУКТУРА ЗАНЯТОГО НАСЕЛЕНИЯ ПО ОТРАСЛЯМ В 2024 ГОДУ, %



0,6%

регистрируемая безработица

Челябинская область — 0,4%

показатели на 01.01.2025 г.



153 чел.

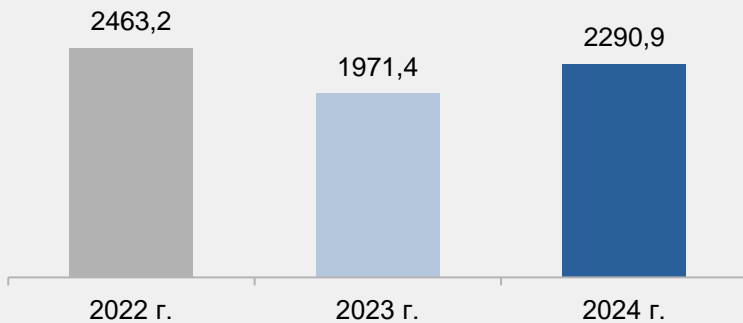
безработные граждане*

Челябинская область - 7358 чел.

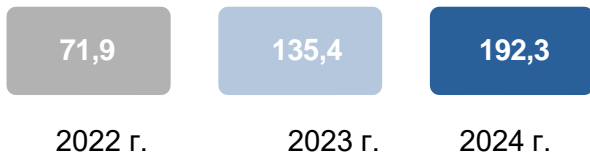
показатели на 01.01.2025 г.

ИНВЕСТИЦИИ В ОСНОВНОЙ КАПИТАЛ

ИНВЕСТИЦИИ В ОСНОВНОЙ КАПИТАЛ ПО ГОДАМ, МЛН. РУБ.



из них БЮДЖЕТНЫЕ СРЕДСТВА, млн. руб.

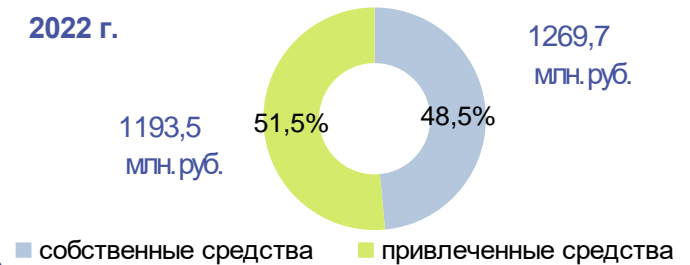


ЧАСТНЫЕ СРЕДСТВА, млн. руб.

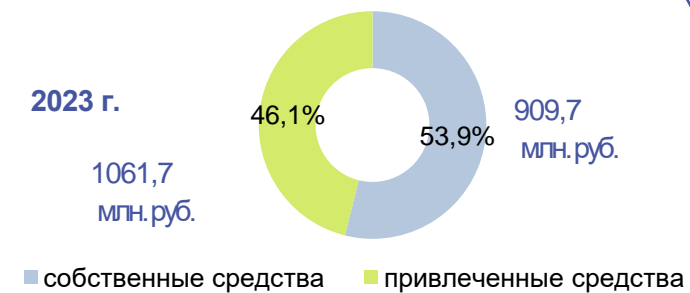


ДОЛЯ К ОБЩЕМУ ОБЪЕМУ

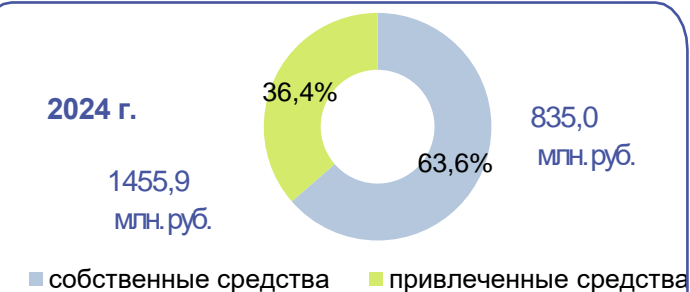
2022 г.



2023 г.



2024 г.



РЕСУРСНАЯ БАЗА

КЛИМАТ

резко континентальный



средняя температура:
в январе **-14.4°C**,
в июле **-18.7°C**



среднегодовая относительная
влажность воздуха **72%**

МЕСТОРОЖДЕНИЯ



**строительные и стекольные
пески:** Вознесенское
месторождение; Ерофеевское
месторождение



кирпичные глины:
Тимофеевское месторождение
Клубничное месторождение

строительный камень:
Тимофеевское Южное
месторождение; Северо-
Дуброское месторождение;

подземные воды:
Западно-Синеглазовское
месторождение; Коркинское
месторождение

ГИДРОГРАФИЧЕСКАЯ СЕТЬ, РЕЛЬЕФ и ПОЧВЫ

гидрографическая сеть



Представлена рекой Чумляк с левым
притоком р. Каменкой и ручьем
Шейно, заболоченным озером
Саксан и небольшим озером Сырги.
На территории имеются
многочисленные бесточные водоемы
с соленой и горькосоленой водой. **8**
официально зарегистрированных
водозаборных скважин



почвы

Территория округа представляет собой всхолмленную
равнину, полого понижающуюся в восточном направлении.
Естественный рельеф нарушен комплексом горных работ –
угольным разрезом «Коркинский» и его огромным
хозяйством: породными терриконами, полями слива пульпы,
гидромойками. На фоне общего равнинного характера
рельеф характеризуется наличием мелко-бугристого -
котлованного микрорельефа.

Нормативная глубина промерзания почвы 1,9 метра.

ЗЕМЛИ

общая площадь 10277,5 га
в том числе:



- земли сельскохозяйственного назначения	2677 га
- земли населенных пунктов	6520 га
- земли промышленности, транспорта и иного специального назначения	407 га
- земли лесного фонда	558 га
- земли запаса	114 га

СОЦИАЛЬНАЯ ИНФРАСТРУКТУРА, ОПРЕДЕЛЯЮЩАЯ КАЧЕСТВО ЖИЗНИ



ОБРАЗОВАНИЕ

22 учреждения дошкольного образования	2679 детей
2 учреждения доп. образования	4665 учащихся
16 учреждений школьного образования	7433 учащихся
3 учреждения проф. образования	1468 учащихся дневного и заочного отделений



ЗДРАВООХРАНЕНИЕ

262 больничные койки круглосуточных стационаров
8 учреждений здравоохранений
9 число частных медицинских организаций



СПОРТ

4 учреждений спорта
1 ФОК
80 плоских спортивных сооружений
26 спортзалов
2 плавательных бассейна
3 лыжные базы
1 крытый каток с искусственным льдом



КУЛЬТУРА И ИСКУССТВО

3 учреждения культурно- досугового типа	
1 парк культуры и отдыха	
1 выставочный зал	
8 библиотек	
57 клубных формирований	1199 человек

ОЦЕНКА ПРЕДОСТАВЛЯЕМЫХ УСЛУГ ПО ЖИЗНЕОБЕСПЕЧЕНИЮ

881



количество
респондентов,
2023 г.

1448



количество
респондентов,
2024 г.

удовлетворенность

ПОКАЗАТЕЛИ	ЕД. ИЗМ	2023 ГОД	2024 ГОД
- организацией транспортного обслуживания	%	45,74	41,57
- качеством дорог	%	19,18	9,81
- уровнем организации водоснабжения (водоотведения)	%	35,98	29,14
- уровнем организации теплоснабжения	%	56,41	61,95
- уровнем организации электроснабжения	%	67,54	73,0
- уровнем организации газоснабжения	%	83,43	84,05
- качеством предоставления жилищно-коммунальных услуг	%	33,03	29,28
- состоянием внутридворовых территорий	%	29,17	21,69
- благоустройством территории	%	37,68	30,11

SWOT-АНАЛИЗ КОРКИНСКОГО МУНИЦИПАЛЬНОГО ОКРУГА

СИЛЬНЫЕ СТОРОНЫ

- Расположение муниципального образования вблизи областного центра г. Челябинск (33 км)
- Близость международного аэропорта «Баландино», г. Челябинск (65 км)
- Значительное количество субъектов МСП (на 01.01.2024 г. - 1865, в т.ч. юр. лиц — 473, предпринимателей - 1392, самозанятых - 4134)
- Транспортная доступность
- Наличие крупных предприятий, занимающих ведущие позиции в экономике области (ООО «Порфирит», ООО «СПК Цемент» филиал «Коркино», филиал ООО «ЛАБ Индастриз» в г. Челябинске, ООО Фабрика «ЮжУралКартон», ООО «Коркинский кирпичный завод»)
- Развитая телекоммуникационная сфера; телефонизированных населенных пунктов – 100%.
- Наличие коммунальной, транспортной, социальной инфраструктуры
- Рост средней заработной платы
- Стабильная экологическая обстановка
- Доступность автотранспортных пассажирских перевозок
- Наличие основных звеньев системы образования, как основы для создания системы непрерывного образования
- Наличие доступной сети учреждений культуры и спорта

ВОЗМОЖНОСТИ

- Формирование благоприятного климата для развития малого бизнеса
- Наличие промышленных площадок, земельных участков
- Размещение новых производств
- Привлечение инвестиций в отрасли с потенциалом развития
- Увеличение транспортной доступности, в том числе за счет улучшения качества; дорог регионального значения, расширения сети существующих автомобильных дорог
- Модернизация (реконструкция) сетей газо-, водо-, электроснабжения, и водоотведения
- Развитие микрорайонов малоэтажной застройки
- Внедрение инновационных технологий в области образования, здравоохранения, спорта, культуры и социальной сферы
- Привлечение квалифицированных работников
- Увеличение числа занятых на предприятиях
- Подготовка специалистов с профессиональным образованием

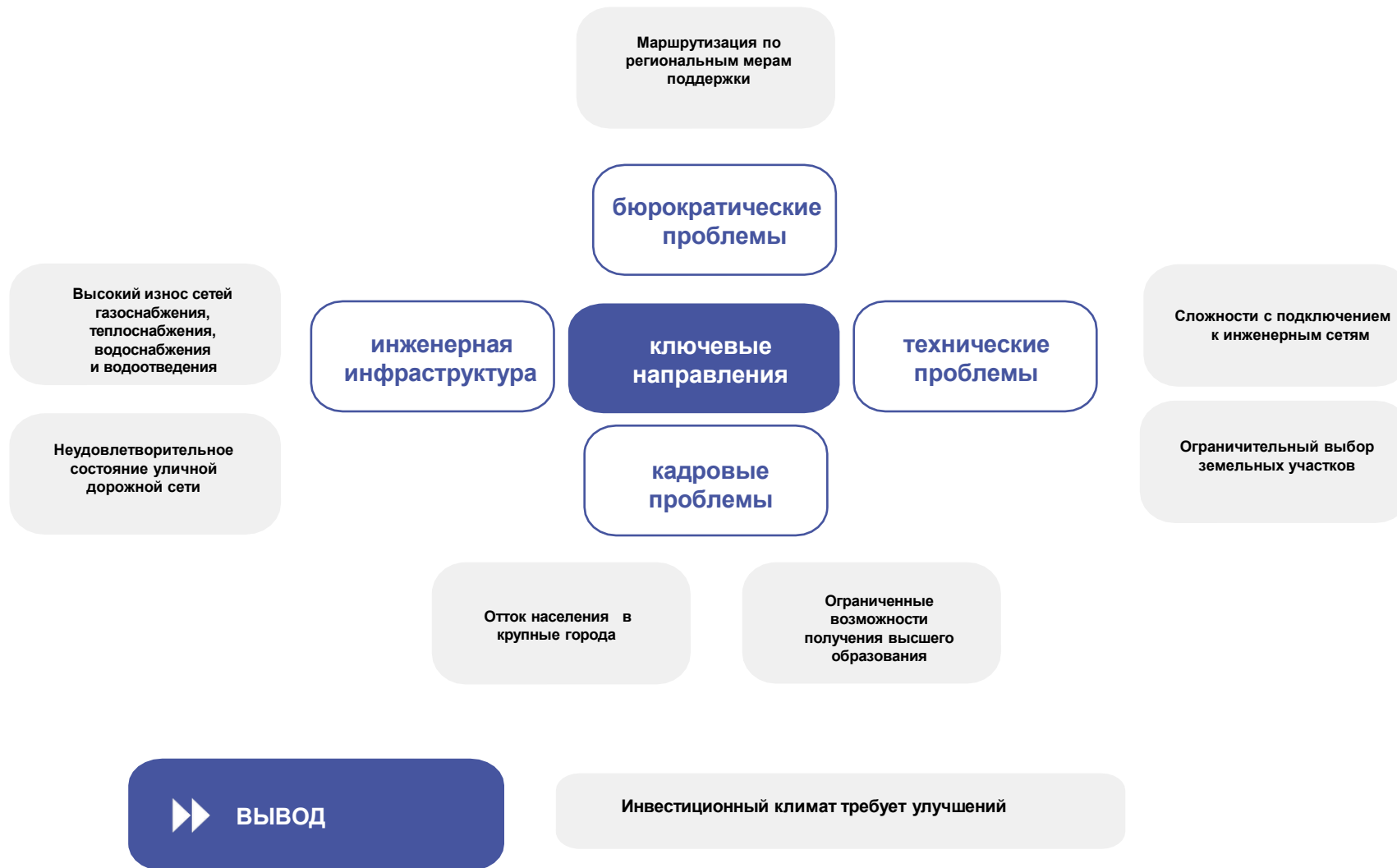
СЛАБЫЕ СТОРОНЫ

- ЭКОНОМИКА:**
- Недостаточный приток инвестиций в экономику, низкий уровень инвестиций в жилищно-коммунальное хозяйство
 - Снижение объема инвестиций в основной капитал за счет всех источников
 - Незначительное наличие свободных площадей земельных и промышленных участков
 - Снижение численности населения (отток населения в областной центр)
- ЗДРАВООХРАНЕНИЕ:**
- Недостаточное развитие системы здравоохранения, дефицит узких специалистов
 - Отрицательная динамика удовлетворенности населения медицинской помощью ЖКХ:
 - Высокая степень износа коммунальной инфраструктуры, жилищного фонда
 - Недостаточный уровень качественного и бесперебойного обеспечения питьевой водой населения округа
 - Наличие ветхого и аварийного жилищного фонда

УГРОЗЫ

- Сохранение тенденции сокращения численности населения
- Миграционный отток населения, в том числе отток молодежи
- Отсутствие притока квалифицированных кадров
- Обострение конкурентной борьбы, в том числе приход в округ крупных торговых сетей, предлагающих товары и сопутствующие услуги по более низким ценам, чем у субъектов малого бизнеса
- Превышение смертности над рождаемостью
- Снижение уровня жизни населения

ВОЗМОЖНЫЕ ОРГАНИЗАЦИОННЫЕ ПРОБЛЕМЫ, ПРЕПЯТСТВУЮЩИЕ РАЗВИТИЮ МО



ОЖИДАНИЯ ОТ ВЗАИМОДЕЙСТВИЯ

бизнеса,
функционирующего
на территории округа



- снижение административных барьеров и административной нагрузки на бизнес;
- уменьшение числа необоснованных контрольно-надзорных мероприятий;
- получение требуемой поддержки (финансовой, инфраструктурной, образовательной);
- формирование положительного имиджа компании с продвижением на ресурсах муниципалитета

органов местного
самоуправления



- повышение деловой активности (рост числа действующих юридических и физических лиц без образования юридического лица);
- рост числа рабочих мест;
- рост доходов населения муниципального образования;
- рост налоговых доходов в бюджет муниципального образования, собираемости налогов и снижения недоимок

СПОСОБЫ КОММУНИКАЦИИ С БИЗНЕСОМ



проведение форумов, круглых столов по тематике, актуальной для бизнеса и органов местной власти;



приглашение представителей бизнес-сообщества на заседания Общественного координационного совета при администрации муниципального образования. Это поможет найти альтернативные варианты решения проблем;



проведение совещаний органов местного самоуправления с участием и привлечением к участию в них субъектов предпринимательства;



приглашение предпринимателей на общегородские и районные мероприятия (выставки, дни города, отчеты главы муниципального образования).

ВЗАИМОДЕЙСТВИЕ С БИЗНЕСОМ, ВАЖНЫЕ ПРАВИЛА

1



открытость и доступность
для общения

партнерские отношения
путем выстраивания
диалога

2



прозрачность отношений

предложение
предпринимателям участвовать
в разработке нормативных
актов, в подготовке проектов
изменений в нормативно-
правовую базу, которая
относится к малому
предпринимательству, в
разработке стратегических
документов муниципального
образования.

3



регулярное партнерство с
бизнесом

организация
коммуникационных связей
с бизнесом

ДИАГНОСТИЧЕСКАЯ КАРТА МО ПО РАБОТЕ С ИНВЕСТОРАМИ И МЕХАНИЗМ РАБОТЫ С НИМИ

	КАК ЕСТЬ	КАК ДОЛЖНО БЫТЬ
ИНФОРМИРОВАНИЕ ИНВЕТОРОВ И ПРЕДПРИНИМАТЕЛЕЙ	<ul style="list-style-type: none"> ✓ Сайт администрации, регулярная коммуникация с предпринимателями (рассылки на почты предпринимателей, звонки, ежегодные встречи) 	<ul style="list-style-type: none"> ✓ Информационная поддержка с использованием цифровых средств коммуникаций
ИНФРАСТРУКТУРА НА ИНВЕСТИЦИОННЫХ ПЛОЩАДКАХ	<ul style="list-style-type: none"> — Создание инфраструктуры по запросу инвестора 	<ul style="list-style-type: none"> ✓ Создание инженерной и транспортной инфраструктуры до прихода инвестора на объект с целью оптимизации временных затрат
РАБОТА С ИНВЕСТОРАМИ БЕЗ ИНВЕСТИЦИОННОГО ПЛАНА	<ul style="list-style-type: none"> ✓ Проводятся переговоры и осмотр инвестиционных площадок по запросу инвестора 	<ul style="list-style-type: none"> ✓ Создание совещательного органа по вопросам содействия реализации инвестиционных проектов
РЕШЕНИЕ И УСКОРЕНИЕ РАССМОТРЕНИЯ АДМИНИСТРАТИВНЫХ ВОПРОСОВ	<ul style="list-style-type: none"> ✓ Личное сопровождение и контроль инвестиционным уполномоченным каждого крупного проекта на всех стадиях его реализации 	<ul style="list-style-type: none"> ✓ Личное сопровождение и контроль инвестиционным уполномоченным каждого крупного проекта на всех стадиях его реализации
РАБОТА С ПОТЕНЦИАЛЬНЫМИ ИНВЕСТОРАМИ	<ul style="list-style-type: none"> ✓ Информационная поддержка с целью привлечения инвесторов 	<ul style="list-style-type: none"> ✓ Подготовка к возможному приходу инвесторов, создание информационно-аналитических буклетов, сохранение контактов потенциальных инвесторов, составления списка для дальнейшей регулярной коммуникации

КЛЮЧЕВЫЕ ПРЕДПРИЯТИЯ ОКРУГА

НАИМЕНОВАНИЕ КОМПАНИИ	СФЕРА ДЕЯТЕЛЬНОСТИ	РАБОЧИЕ чел.
ООО «СЛК Цемент» филиал «Коркино»	Производство цемента	470
ООО Фабрика «ЮжУралКартон»	Производство гофрированной бумаги и картона, бумажной и картонной тары	483
ООО «Коркинский экскаваторо вагонноремонтный завод»	Ремонт машин и оборудования	350
филиал АО «Газпром газораспределение Челябинск» в г. Коркино	Транспортирование по трубопроводам газа	198
ОАО «Челябинский завод сборно-монолитного каркаса»	Производство изделий из бетона, цемента и гипса	203
ООО «Порфирит»	Добыча декоративного и строительного камня, известняка гипса, мела и сланцев	159
ООО «Погрузочно-транспортное управление»	Деятельность железнодорожного транспорта	156
ООО «КСЗ»	Производство полых стеклянных изделий	149
ООО «Промрекультивация»	Обработка и утилизация неопасных отходов	132

КЛЮЧЕВЫЕ ПРЕДПРИЯТИЯ ОКРУГА

НАИМЕНОВАНИЕ КОМПАНИИ	СФЕРА ДЕЯТЕЛЬНОСТИ	РАБОЧИЕ чел.
ООО «Ура кондитеры»	Производство сухарей, печенья и прочих сухарных хлебобулочных изделий, производство мучных кондитерских изделий, тортов, пирожных, пирогов и бисквитов, предназначенных для длительного хранения	120
ООО «ТеплоСервис»	Распределение пара и горячей воды (тепловой энергии)	100
Филиал ООО «ЛАБ Индастриз» в г. Челябинске	Производство сухих бетонных смесей	99
ООО «Коркинское автотранспортное предприятие»	Деятельность автобусного транспорта по регулярным внутригородским и пригородным пассажирским перевозкам	81
ООО НПФ «МКТ-АСДМ»	Производство прочих кранов и клапанов	75
ООО «Коркинский кирпичный завод»	Производство кирпича, черепицы и прочих строительных изделий из обожженной глины	69
ООО «Южно-Уральская инвестиционная компания»	Производство изделий из бетона, цемента и гипса	68
ЗАО «Востокметаллургмонтаж -1»	Монтаж металлических строительных конструкций	40

ИНВЕСТИЦИОННАЯ ПОЛИТИКА

На официальном сайте Коркинского муниципального округа создан раздел «Инвестиционная политика», где размещена информация для инвесторов

<https://korkino-okrug.gov74.ru/korkinookrug/activity/economrazvitiie/investicionnayspolitika.htm>



Администрация Коркинского
муниципального округа
Официальный сайт



Администрация Деятельность Документы Противодействие коррупции Контакты Дополнительно

🏠 / Деятельность / Экономическое развитие / **Инвестиционная политика**

Экономическое развитие	Инвестиционный уполномоченный Коркинского муниципального округа Первый заместитель Главы Коркинского муниципального округа КИЯТКИНА Юлия Юрьевна КОНТАКТЫ: Адрес: 456550, Челябинская область, г. Коркино, ул. 30 лет ВЛКСМ, д. 2 Телефон: 8 (35152) 4-49-46 E-mail: mail@korkino.gov74.ru График проведения приема: вторник с 10:00-12:00 четверг с 13:00-15:00
Муниципальное имущество	
Предоставление земельных участков	
Жилищно-коммунальное хозяйство	
Муниципальный и ведомственный контроль	
Бюджетная политика	Памятка инвестору >
Жилищная политика	Инвестиционный стандарт >
Транспортное обслуживание	Инвестиционный профиль >
Национальные проекты	Инвестиционный паспорт >
Инициативное бюджетирование	Инвестиционные предложения >
Охрана общественного порядка	Инвестиционные площадки >

ОРГАНИЗАЦИЯ РАБОТЫ ПО СОПРОВОЖДЕНИЮ ПРОЕКТОВ



**ПОЛОЖЕНИЕ О СОПРОВОЖДЕНИИ
ИНВЕСТИЦИОННЫХ ПРОЕКТОВ В
КОРКИНСКОМ МУНИЦИПАЛЬНОМ ОКРУГЕ**
(постановление администрации Коркинского
муниципального округа
от 10.05.2023 года № 438)

СОВЕЩАТЕЛЬНЫЙ ОРГАН ПО ВОПРОСАМ СОДЕЙСТВИЯ РЕАЛИЗАЦИИ ИНВЕСТИЦИОННЫХ ПРОЕКТОВ



(постановление администрации Коркинского
муниципального округа
от 21.06.2024 года № 620)



(с изменениями постановление администрации
Коркинского муниципального округа
от 05.05.2025 года № 503)



РАСПОРЯЖЕНИЕ «О НАЗНАЧЕНИИ ИНВЕСТИЦИОННОГО УПОЛНОМОЧЕННОГО НА ТЕРРИТОРИИ КОРКИНСКОГО МУНИЦИПАЛЬНОГО ОКРУГА»

(распоряжение администрации Коркинского
муниципального округа
от 19.11.2024 года № 358-Р)



СОГЛАШЕНИЕ О СОТРУДНИЧЕСТВЕ ПО СОПРОВОЖДЕНИЮ ИНВЕСТИЦИОННЫХ ПРОЕКТОВ МЕЖДУ АДМИНИСТРАЦИЕЙ КОРКИНСКОГО МУНИЦИПАЛЬНОГО ОКРУГА И ФОНДОМ РАЗВИТИЯ ПРЕДПРИНИМАТЕЛЬСТВА ЧЕЛЯБИНСКОЙ ОБЛАСТИ - ЦЕНТР «МОЙ БИЗНЕС»

РЕАЛИЗУЕМЫЕ ИНВЕСТИЦИОННЫЕ ПРОЕКТЫ

НАИМЕНОВАНИЕ ПРОЕКТА	НАИМЕНОВАНИЕ КОМПАНИИ	СРОК РЕАЛИЗАЦИИ
Ликвидация отработанной выработки угольного разреза «Коркинский»	ООО «Промрекультивация»	2018-2042
Модернизация цеха производства комплектующих изделий для оборудования, используемого в горнорудной промышленности	ООО «Коркинский экскаваторо-вагонноремонтный завод»	2024-2025
Строительство Дома культуры в п. Роза	ООО Специализированный застройщик «Горстрой»	2024-2025
Газоснабжение жилых домов поселка Дубровка - Челябинская, железнодорожная станция		2024-2025
Строительство ремонтно-производственного комплекса (ТЕХАРТ) по улице Черняховского, стр. 116	ООО «Техарт»	2023-2024
Разработка месторождения кирпичных глин Клубничное	ООО «Геоинвест»	2024-2035

ИНВЕСТИЦИОННЫЕ НИШИ



СПОРТ

1. Организация крупной многофункциональной спортивно-рекреационно-развлекательной площадки на въезде в город со стороны г. Челябинск
2. Строительство спортивного зала в МБОУ «Средняя общеобразовательная школа № 1 имени Героя России С.А. Кислова»
3. Строительство спортивного зала в МБОУ «Основная общеобразовательная школа № 14»
4. Прокладка на бортах отвала кроссовой трассы для мотоциклов и автомобилей с оборудованием инфраструктурной застройки (жилой зоны, мастерских по ремонту техники, медицинского кабинета для круглогодичного использования)



ОБРАЗОВАНИЕ

1. Строительство пристроя на 400 мест в МБОУ «Средняя общеобразовательная школа № 28»
2. Создание образовательного центра



ЗДРАВООХРАНЕНИЕ

1. Создание современного медицинского центра
2. Организация санатория-профилактория

ИНВЕСТИЦИОННЫЕ НИШИ



СТРОИТЕЛЬСТВО

1. Строительство МКД в рп Роза
2. Инженерное строительство (реконструкция и модернизация сетей водоотведения, водоснабжения, теплоснабжения, газоснабжения)
3. Развитие территории по ул. Троицкая, напротив АЗС)



ДОСУГ

1. Создание комфортной и функциональной зоны отдыха для местных жителей на территории, прилегающей к речке Чумляк
2. Комплексное благоустройство парка культуры и отдыха им. И. Федько (тренажеры, аттракционы, детские площадки, объекты общественного питания)
3. Реконструкция проспекта Горняков
4. Строительство зоны отдыха «Тропа здоровья и долголетия» в п. Роза
5. Организация молодежного пространства



ТУРИЗМ

1. Развитие придорожного сервиса
2. Создание объектов рекреационной и прогулочной зоны на территории бывшего разреза «Коркинский»

ТУРИЗМ



Лыжная база «Березка» – одно из любимых мест отдыха не только жителей Коркинского округа, но жителей близлежащих населенных пунктов.

В среднем за сезон базу посещают около 6000 человек.



г. Коркино, улица 1
Мая, дом 71А



<https://vk.com/club200132114?ysclid=lxo8ixiwbkz495311476>

Лыжный спорт объединяет спортсменов и жителей в зимнее время года. На спортбазе ежегодно проводится Всероссийские соревнования «Лыжня России». Дистанции по лесопарковой зоне составляют 1,3,5 километров.

Для любителей пляжного отдыха обустроен искусственный пруд в форме сердца, а для летнего отдыха закуплены велосипеды, роликовые коньки и лыжероллеры. Оборудована учебная лыжероллерная трасса для летних тренировок (890 метров).

Уличные спортивные и детские площадки оснащены тренажёрами, полосой препятствий и современными игровыми зонами.



ТУРИЗМ-НИША

угольный разрез «Коркинский»

На территории бывшего угольного разреза реализуется инвестиционный проект «Ликвидация отработанной выработки угольного разреза «Коркинский».

Работы по ликвидации разреза фактически завершатся к 2048 году. Два следующих года уйдут на технологическую и экологическую рекультивацию.

По завершению проекта будет создана рекреационная и прогулочная зона.



КОЛЛЕКТИВНЫЕ СРЕДСТВА РАЗМЕЩЕНИЯ



На территории округа расположены
2 классифицированных средства
размещения с круглогодичной
сезонностью



Гостиница «Уют»



г. Коркино, улица
Карла Маркса, дом 24

14

25

Количество

НОМЕРОВ

МЕСТ



Хостел «Семь горняков»



г. Коркино, проспект
Горняков, дом 7

21

40

Количество

НОМЕРОВ

МЕСТ

ПЕРЕЧЕНЬ ГОСУДАРСТВЕННЫХ И МУНИЦИПАЛЬНЫХ УСЛУГ



Утвержден постановлением администрации Коркинского муниципального округа от 16.02.2023 года № 125



Размещен на официальном сайте Коркинского муниципального округа

<https://korkino-okrug.gov74.ru/files/НПА/Постановления%20/Пост%20125>

Перечень муниципальных услуг, оказываемых отраслевыми (функциональными) органами администрации Коркинского муниципального округа

НАИМЕНОВАНИЕ	ПУНКТЫ ПОСТАНОВЛЕНИЯ
Управление муниципального имущества и земельных отношений администрации Коркинского муниципального округа	с пункта 17
Управление архитектуры администрации Коркинского муниципального округа	с пункта 33



СВОБОДНЫЕ ИНВЕСТИЦИОННЫЕ ПЛОЩАДКИ

На территории Коркинского муниципального округа для предоставления в аренду или приобретения в собственность потенциальными инвесторами предусмотрены 4 свободные промышленные площадки (браунфилды) и 9 свободных земельных участков (гринфилды).

4

ПРОМЫШЛЕННЫЕ
ПЛОЩАДКИ



Ознакомиться с подробной информацией об участках, точках подключения, ресурсных мощностях, транспортной и инженерной инфраструктурой можно на сайте администрации Коркинского муниципального округа Челябинской области в разделе Инвестиционная политика <https://korkino-okrug.gov74.ru/korkinookrug/activity/economrazvitie/investicionnaypolitika.htm>

12

ЗЕМЕЛЬНЫХ
УЧАСТКОВ



Администрация Коркинского
муниципального округа
Официальный сайт



Администрация

Деятельность

Документы

Противодействие коррупции

Контакты

Дополнительно

/ Администрация Коркинского муниципального округа / Деятельность / Экономическое развитие / Инвестиционная политика

Аукционы и конкурсы

[Перечень свободных земельных участков, расположенных на территории Коркинского муниципального округа, для предоставления в аренду или приобретения в собственность потенциальными инвесторами](#)

Развитие конкуренции

[Перечень свободных промышленных площадок, расположенных на предприятиях Коркинского муниципального округа, для предоставления их в аренду или приобретения в собственность потенциальными инвесторами](#)

Публичные слушания и
общественные обсуждения

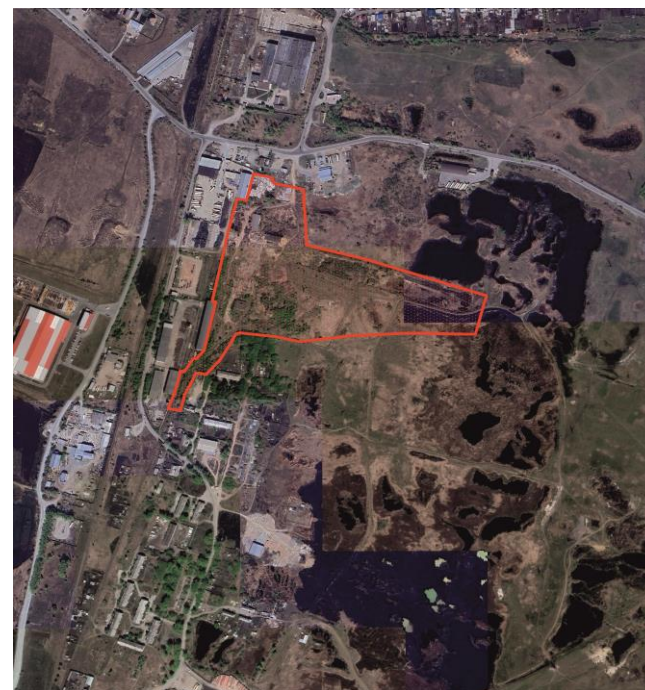
СВОБОДНЫЕ ПРОМЫШЛЕННЫЕ ПЛОЩАДКИ

456550, Челябинская область, г. Коркино, ул. Керамиков, 1, юго-западная окраина г. Коркино, промышленная часть (территория бывшего кирпичного завода «Стандарт»)

Свободные земли производственного назначения, га	11-13
Свободная недвижимость, кв.м.	1000
Расстояние до границы, км:	
- ближайшего населенного пункта,	в границах г. Коркино
- районного центра,	в границах г. Коркино
- г. Челябинска,	21
- г. Уфа,	400
г. Екатеринбурга,	230
- г. Москва	1800
- до ближайшего аэропорта, км	60
Наличие инфраструктуры	
Наличие сетей энергоснабжения:	физерный пункт КЭСК; ПС-Коркинская подстанция
Наличие сетей газоснабжения:	газопровод высокого давления
Наличие сетей водоснабжения:	скважина, D=200
- расстояние до подключения, км	0,04
Наличие сетей водоотведения:	городская канализация
Наличие сетей теплоснабжения:	отсутствует



Площадка 1



СВОБОДНЫЕ ПРОМЫШЛЕННЫЕ ПЛОЩАДКИ



Площадка 1

456550, Челябинская область, г. Коркино, ул. Керамиков, 1, юго-западная окраина г. Коркино, промышленная часть (территория бывшего кирпичного завода «Стандарт»)



СВОБОДНЫЕ ПРОМЫШЛЕННЫЕ ПЛОЩАДКИ

456550, Челябинская область, г. Коркино, ул. 1 Мая, д.66

Свободные земли производственного назначения, га	1,5
Свободная недвижимость, кв.м.	3852,6

Расстояние до границы, км:

- ближайшего населенного пункта,	в черте г. Коркино
- районного центра,	в черте г. Коркино
- г. Челябинска,	30
- г. Уфа,	1100
г. Екатеринбурга,	250
- г. Москва	2000
- до ближайшего аэропорта, км	60

Наличие инфраструктуры

Наличие сетей энергоснабжения: собственная ТП, 100-400 кВт

Наличие сетей газоснабжения: газопровод высокого давления D-100 мм

Наличие сетей водоснабжения: скважина

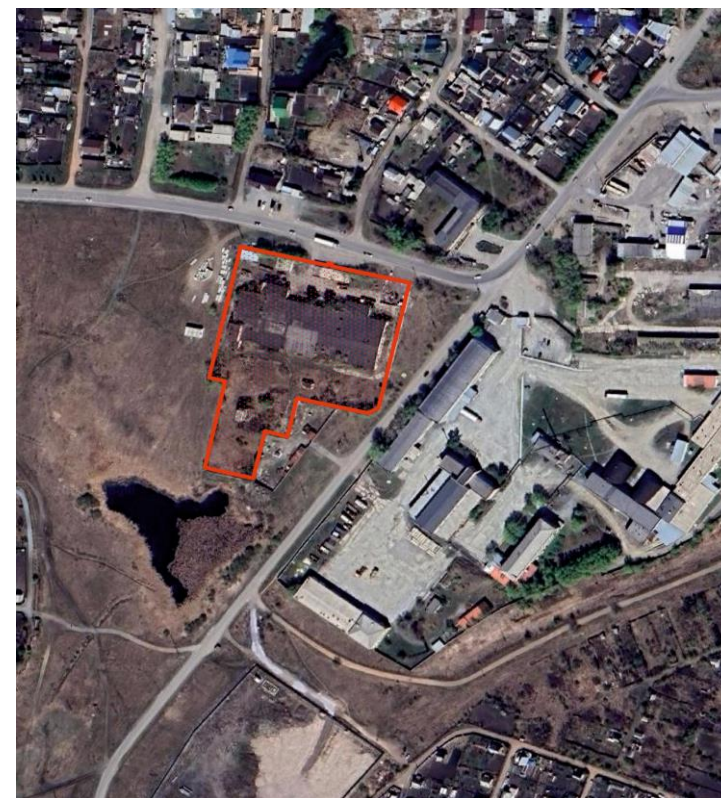
- расстояние до подключения, км 0,04

Наличие сетей водоотведения: центральная канализация

Наличие сетей теплоснабжения: отсутствует



Площадка 2



СВОБОДНЫЕ ПРОМЫШЛЕННЫЕ ПЛОЩАДКИ



Площадка 2

456550, Челябинская область, г.
Коркино, ул.1 Мая, 66



СВОБОДНЫЕ ПРОМЫШЛЕННЫЕ ПЛОЩАДКИ

456550, Челябинская область, г. Коркино, ул. 1 Мая, д.71

Общая площадь, га	4,17
Свободные земли производственного назначения, га	отсутствуют
Свободная недвижимость (здания), кв.м.	3650
Расстояние до границы, км:	
- ближайшего населенного пункта,	в черте г. Коркино
- районного центра,	в черте г. Коркино
- г. Челябинска,	45
- г. Уфа,	421
г. Екатеринбурга,	244
- г. Москва	1777
- до железной дороги	10
- до ближайшего аэропорта, км	70



Площадка 3

Наличие инфраструктуры

Наличие сетей энергоснабжения: ЛЭП 6кВ (воздушная), трансформаторная подстанция 10(6)/0,4кВ мощность т трансформатора 400 кВ- собственная

Расстояние до точки граничит с земельным участком, 1,5 (присоединения) подключения, км

Наличие сетей газоснабжения: газопровод среднего давления граничит с земельным участком

Наличие сетей водоснабжения: водопровод: хозяйственно-бытовой (для перекачки воды питьевого качества)

- расстояние до подключения, км на территории

Наличие сетей водоотведения: отсутствует

Наличие сетей теплоснабжения: котельная

СВОБОДНЫЕ ПРОМЫШЛЕННЫЕ ПЛОЩАДКИ



Площадка 3

456550, Челябинская область, г.
Коркино, ул.1 Мая, 71



СВОБОДНЫЕ ПРОМЫШЛЕННЫЕ ПЛОЩАДКИ



Площадка 4

456541, Челябинская область, г. Коркино, рп Первомайский, ул. Известковая, д.2, площадка АО «Асбестоцемент»

Свободные земли производственного назначения, га	11,96
Свободная недвижимость, кв.м.	27000
Расстояние до границы, км:	
- ближайшего населенного пункта,	в границах рп Первомайский
- районного центра,	15
- г. Челябинска,	40
- г. Уфа,	410
г. Екатеринбурга,	260
- г. Москва	1840
- до железной дороги	1,0, подъездные пути до станции «Клубника». Имеются собственные подъездные пути
- до ближайшего аэропорта, км	70

Наличие инфраструктуры

Наличие сетей энергоснабжения: ЛЭП 110кВ (кабельная или воздушная с указанием уровня напряжения 110 кВ) МРСК Урала; понижающая трансформаторная подстанция ПС 110/10(6)

трансформаторная подстанция 6/0,4 кВ мощность 2 трансформатора 2000 кВА в собственности; +1 трансформатор 16000 кВА в ремонте

Наличие сетей газоснабжения: надземный, магистральный, распределительный газопровод 0,6МПа. Мощность 18050 м3/час

Наличие сетей водоснабжения: питьевая вода +Скважина. Хозяйственно-бытовой (для перекачки воды питьевого качества) ; производственный/технологический (для перекачки воды технического назначения). ДУ - мм.

- расстояние до подключения, км
проходит по земельному участку

Наличие водоотведения: сетей общесплавная – коллекторы принимают и дождевые и хозяйственно-бытовые стоки

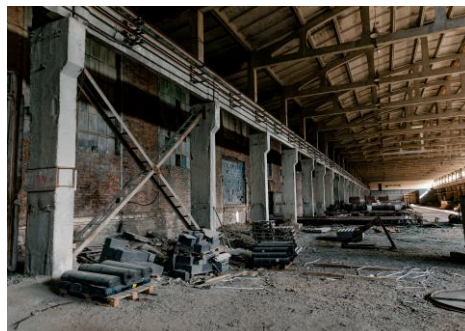
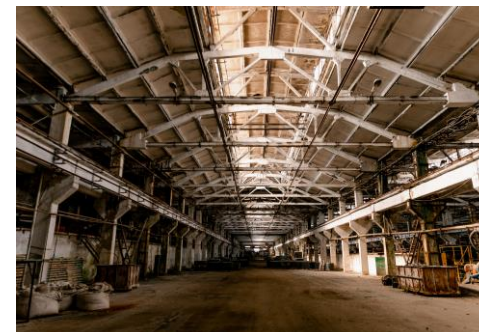
Наличие теплоснабжения: сетей сети теплоснабжения и котельная. Газовая водогрейная котельная 32 МВт на передачу тепловой энергии в горячей воде для жителей п. Первомайский. Газовая котельная 400 кВт для АБК и производственных помещений на территории предприятия.

СВОБОДНЫЕ ПРОМЫШЛЕННЫЕ ПЛОЩАДКИ



Площадка 4

456541, Челябинская область, г.
Коркино, рп Первомайский, ул.
Известковая, 2, площадка АО
«Асбестоцемент»



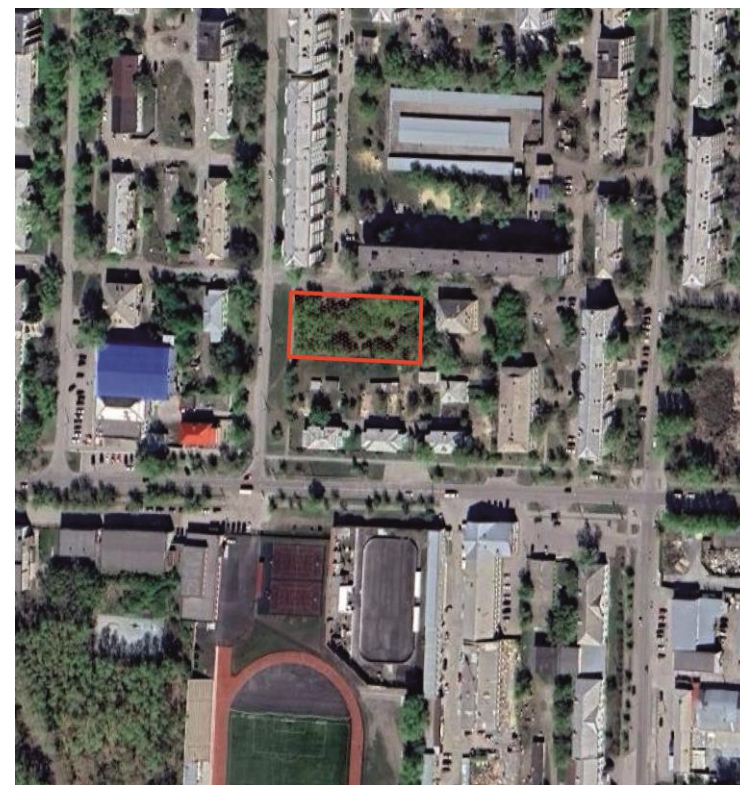
СВОБОДНЫЕ ЗЕМЕЛЬНЫЕ УЧАСТКИ

456550, Челябинская область, г. Коркино, ул. Циолковского, стр. № 17

Площадь, га	0,23
Расстояние до границы, км:	
- ближайшего населенного пункта,	в границах г. Коркино
- районного центра,	в границах г. Коркино
- г. Челябинска,	27
- г. Уфа,	420
г. Екатеринбурга,	240
- г. Москва	1800
- до ближайшего аэропорта, км	59
Наличие инфраструктуры	
Наличие сетей энергоснабжения:	да
- мощность, кВт	воздушная ЛЭП 6 кВ
-расстояние до точки подключения, км	граничит с земельным участком
Наличие сетей газоснабжения:	да, подземный газопровод среднего давления, Ду-200 мм
- расстояние до подключения, км	0,05
Наличие сетей водоснабжения:	да, существующие городские сети водоснабжения Ду-100 мм
- расстояние до подключения, км	примыкает к участку
Наличие сетей водоотведения:	отсутствуют. Локальные очистные сооружения, сбор в герметичные емкости с последующим вывозом.



Участок 1



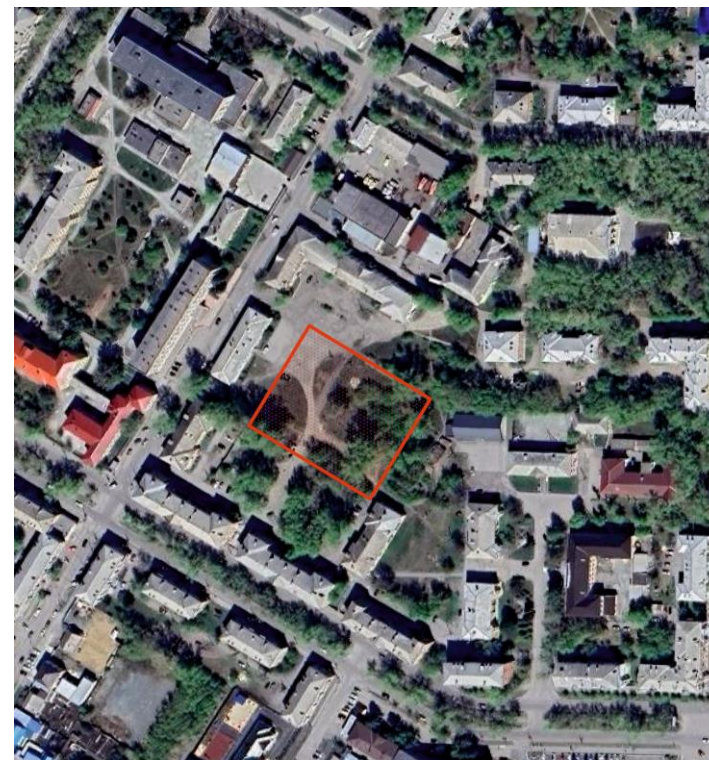
СВОБОДНЫЕ ЗЕМЕЛЬНЫЕ УЧАСТКИ

456550, Челябинская область, г. Коркино, ул. Маслова, стр. № 17

Площадь, га	0,595
Расстояние до границы, км:	
- ближайшего населенного пункта,	в границах г. Коркино
- районного центра,	в границах г. Коркино
- г. Челябинска,	23
- г. Уфа,	423
г. Екатеринбурга,	261
- г. Москва	1787
- до ближайшего аэропорта, км	63
Наличие инфраструктуры	
Наличие сетей энергоснабжения:	да
- мощность, кВт	воздушная ЛЭП 6 кВ
-расстояние до точки подключения, км	0,05
Наличие сетей газоснабжения:	да, существующий ГРП
- расстояние до подключения, км	0,3
Наличие сетей водоснабжения:	да, существующие городские сети водоснабжения Ду-150 мм
- расстояние до подключения, км	примыкает к участку
Наличие сетей водоотведения:	да, существующие сети водоотведения ул. Маслова, Ду-150 мм. Примыкает к участку



Участок 2



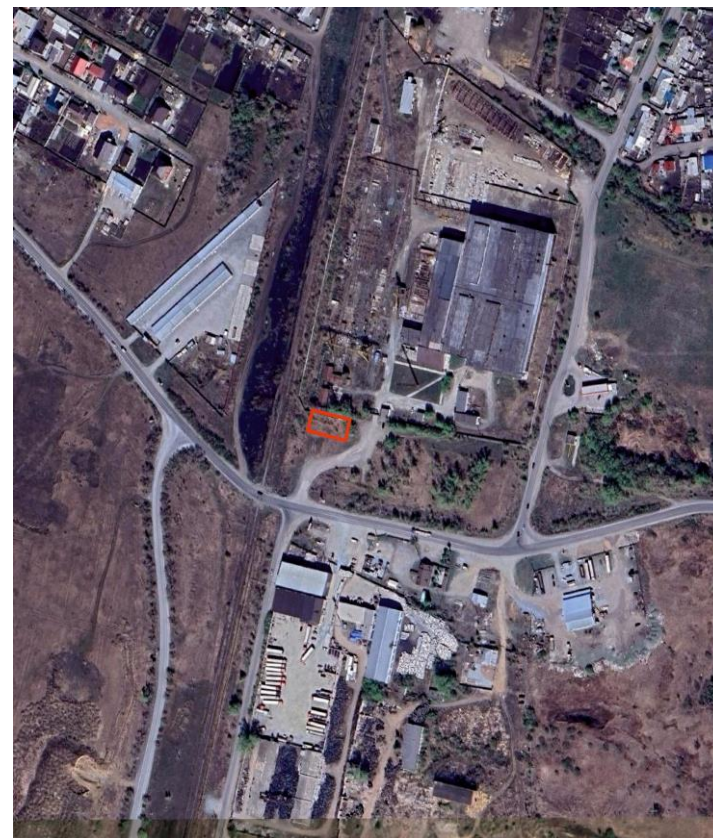
СВОБОДНЫЕ ЗЕМЕЛЬНЫЕ УЧАСТКИ

456550, Челябинская область, г. Коркино, с южной стороны завода «Металлист»

Площадь, га	0,06
Расстояние до границы, км:	
- ближайшего населенного пункта,	в границах г. Коркино
- районного центра,	в границах г. Коркино
- г. Челябинска,	20,5
- г. Уфа,	420
г. Екатеринбург,	240
- г. Москва	1800
- до ближайшего аэропорта, км	56
- до железной дороги, км	0,03
Наличие инфраструктуры	
Наличие сетей энергоснабжения:	да
- мощность, кВт	воздушная ЛЭП 6 кВ
-расстояние до точки подключения, км	0,05
Наличие сетей газоснабжения:	да, подземный газопровод высокого давления
- мощность, куб. метров в час	D=500 мм до ГРП № 7
- расстояние до подключения, км	0,1
Наличие сетей водоснабжения:	да, городской водовод, Ду-133 мм
- расстояние до подключения, км	0,2
Наличие сетей водоотведения:	Отсутствуют. Локальные очистные сооружения, сбор в герметичные емкости с последующим вывозом.



Участок 3



СВОБОДНЫЕ ЗЕМЕЛЬНЫЕ УЧАСТКИ

456550, Челябинская область, г. Коркино, ул. Троицкая, стр. №2а

Площадь, га	6,65
Расстояние до границы, км:	
- ближайшего населенного пункта,	в границах г. Коркино
- районного центра,	в границах г. Коркино
- г. Челябинска,	17
- г. Уфа,	420
г. Екатеринбург,	240
- г. Москва	1800
- до ближайшего аэропорта, км	53
- до железной дороги, км	граничит
Наличие инфраструктуры	
Наличие сетей энергоснабжения:	да
- мощность, кВт	воздушная ЛЭП 110 кВ, 6 кВ
-расстояние до точки подключения, км	0,05
Наличие сетей газоснабжения:	да, подземный газопровод высокого давления
- расстояние до подключения, км	0,2
Наличие сетей водоснабжения:	да, магистральный водовод, Ду-500 мм
- расстояние до подключения, км	0,2
Наличие сетей водоотведения:	Отсутствуют. Локальные очистные сооружения, сбор в герметичные емкости с последующим вывозом.



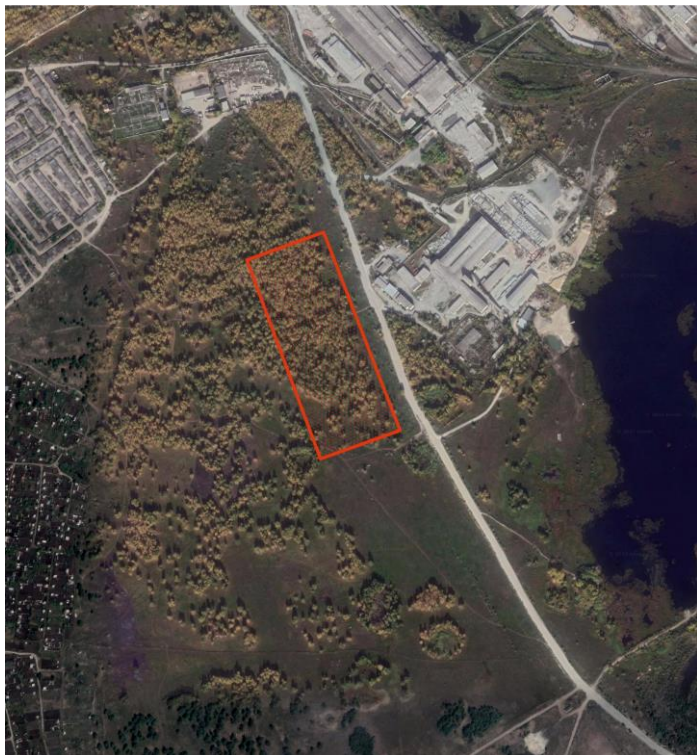
Участок 4



СВОБОДНЫЕ ЗЕМЕЛЬНЫЕ УЧАСТКИ



Участок 5



456541, Челябинская область, рп Первомайский, с западной стороны существующей промзоны

Площадь, га	7
Расстояние до границы, км:	
- ближайшего населенного пункта,	в границах рп Первомайский
- районного центра,	14 (до г. Коркино)
- г. Челябинска,	31
- г. Уфа,	430
г. Екатеринбурга,	250
- г. Москва	1800
- до ближайшего аэропорта, км	67
- до железной дороги, км	0,5
Наличие инфраструктуры	
Наличие сетей энергоснабжения:	да
- мощность, кВт	воздушная ЛЭП 6 кВ
-расстояние до точки подключения, км	0,46
Наличие сетей газоснабжения:	да, подземный газопровод высокого давления D=500 мм,
- расстояние до подключения, км	1,7
Наличие сетей водоснабжения:	да, существующие сети водоснабжения, Ду-200 мм
- расстояние до подключения, км	0,6
Наличие сетей водоотведения:	да, существующие сети водоотведения, ДУ -200 мм
-расстояние до подключения, км	0,9

СВОБОДНЫЕ ЗЕМЕЛЬНЫЕ УЧАСТКИ



Участок 6



456541, Челябинская область, рп Первомайский, ул. Заводская

Площадь, га	1,7
Расстояние до границы, км:	
- ближайшего населенного пункта,	в границах рп Первомайский
- районного центра,	15,5 (до г. Коркино)
- г. Челябинска,	48,2
- г. Уфа,	428
г. Екатеринбурга,	273
- г. Москва	1877
- до ближайшего аэропорта, км	65,6
- до железной дороги, км	2,0
Наличие инфраструктуры	
Наличие сетей энергоснабжения:	да
- мощность, кВт	воздушная ЛЭП 6 кВ
-расстояние до точки подключения, км	0,45
Наличие сетей газоснабжения:	да
- расстояние до подключения, км	0,85
Наличие сетей водоснабжения:	да
- расстояние до подключения, км	0,45
Наличие сетей водоотведения:	да
-расстояние до подключения, км	0,45

СВОБОДНЫЕ ЗЕМЕЛЬНЫЕ УЧАСТКИ

456543, Челябинская область, рп Роза, с западной стороны городского полигона ТБО

Площадь, га	5,5
Расстояние до границы, км:	
- ближайшего населенного пункта,	0,1 (до рп Роза)
- районного центра,	2 (до г. Коркино)
- г. Челябинска,	24
- г. Уфа,	430
г. Екатеринбурга,	240
- г. Москва	1800
- до ближайшего аэропорта, км	58
- до железной дороги, км	граничит
Наличие инфраструктуры	
Наличие сетей энергоснабжения:	да
- мощность, кВт	воздушная ЛЭП 6 кВ
-расстояние до точки подключения, км	0,2
Наличие сетей газоснабжения:	да, Ду-219мм
- расстояние до подключения, км	0,1
Наличие сетей водоснабжения:	да, водовод Ду-500 мм
- расстояние до подключения, км	0,25
Наличие сетей водоотведения:	да, существующие сети водоотведения, ДУ -100 мм
- расстояние до подключения, км	граничит

ИНВЕСТИЦИОННЫЙ ПРОФИЛЬ КОРКИНСКОГО МУНИЦИПАЛЬНОГО ОКРУГА



Участок 7



СВОБОДНЫЕ ЗЕМЕЛЬНЫЕ УЧАСТКИ

456543, Челябинская область, рп Роза, в 200 метрах на восток от ул. Донская

Площадь, га	5,25
Расстояние до границы, км:	
- ближайшего населенного пункта,	0,3 (до рп Роза)
- районного центра,	6 (до г. Коркино)
- г. Челябинска,	17
- г. Уфа,	430
г. Екатеринбурга,	240
- г. Москва	1800
- до ближайшего аэропорта, км	52
- до железной дороги, км	0,3
Наличие инфраструктуры	
Наличие сетей энергоснабжения:	Да
- мощность, кВт	воздушная ЛЭП 6 кВ
-расстояние до точки подключения, км	0,2
Наличие сетей газоснабжения:	да, газопровод среднего давления Ду-100 мм
- расстояние до подключения, км	0,7
Наличие сетей водоснабжения:	да, водовод Ду-200 мм
- расстояние до подключения, км	0,1
Наличие сетей водоотведения:	да, существующие сети водоотведения, ДУ -500 мм
- расстояние до подключения, км	0,05

ИНВЕСТИЦИОННЫЙ ПРОФИЛЬ КОРКИНСКОГО МУНИЦИПАЛЬНОГО ОКРУГА



Участок 8



СВОБОДНЫЕ ЗЕМЕЛЬНЫЕ УЧАСТКИ



Участок 9



456541, Челябинская область, рп Первомайский, деревня Шумаки, в районе автодороги, соединяющей трассу М-36 и рп Первомайский

Площадь, га	0,3
Расстояние до границы, км:	
- ближайшего населенного пункта,	6 (до рп Первомайский)
- районного центра,	6 (до г. Коркино)
- г. Челябинска,	30
- г. Уфа,	420
г. Екатеринбурга,	250
- г. Москва	1800
- до ближайшего аэропорта, км	60
- до железной дороги, км	3
Наличие инфраструктуры	
Наличие сетей энергоснабжения:	да
- мощность, кВт	воздушная ЛЭП 10 кВ вдоль автодороги Коркино-Первомайский
-расстояние до точки подключения, км	0,2
Наличие сетей газоснабжения:	да, подземный магистральный газопровод
- расстояние до подключения, км	0,15
Наличие сетей водоснабжения:	отсутствует
Наличие сетей водоотведения:	отсутствует

СВОБОДНЫЕ ЗЕМЕЛЬНЫЕ УЧАСТКИ



Участок 10

456550, Челябинская область, г.Коркино, ул. Терешковой, с северо-восточной стороны здания № 19Д (район старого отвала)

Площадь, га 1,5

Расстояние до границы, км:

- ближайшего населенного пункта,	в границах г. Коркино
- районного центра,	в границах г. Коркино
- г. Челябинска,	10,5
- г. Уфа,	338
г. Екатеринбурга,	198
- г. Москва	1500
- до ближайшего аэропорта, км	45
- до железной дороги, км	0,4

Наличие инфраструктуры

Наличие сетей энергоснабжения: да

- мощность, кВт 0,4/6 кВт

-расстояние до точки подключения, км 0,1

Наличие сетей газоснабжения: да, подземный стальной газопровод среднего давления (0,3 Мпа), D114мм

- расстояние до подключения, км 0,34

Наличие сетей водоснабжения: да

- мощность, кВт существующие городские сети водоснабжения Ду -200 мм

-расстояние до точки подключения, км 0,2

Наличие сетей водоотведения: отсутствует. Локальные очистные сооружения, сбор в герметичные емкости с последующим вывозом.



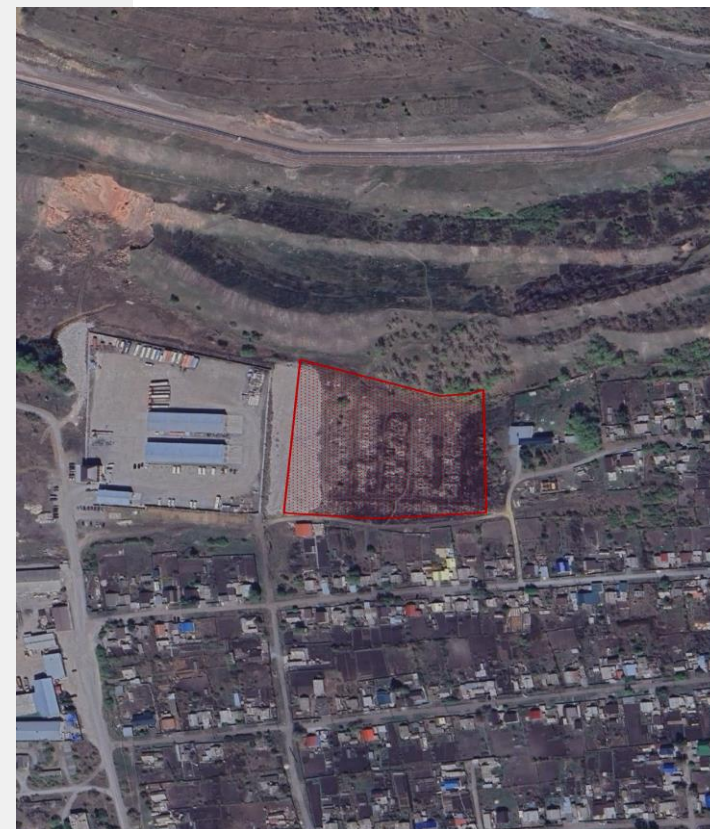
СВОБОДНЫЕ ЗЕМЕЛЬНЫЕ УЧАСТКИ

456550, Челябинская область, г.Коркино, ул. Пролетарская, с восточной стороны земельного участка с кадастровым номером 74:31:0000000:4727



Участок 11

Площадь, га	2,1
Расстояние до границы, км:	
- ближайшего населенного пункта,	в границах г. Коркино
- районного центра,	в границах г. Коркино
- г. Челябинска,	10,5
- г. Уфа,	334
г. Екатеринбург,	194
- г. Москва	1500
- до ближайшего аэропорта, км	45
- до железной дороги, км	0,6
Наличие инфраструктуры	
Наличие сетей энергоснабжения:	да
- мощность, кВт	0,4/6 кВт
-расстояние до точки подключения, км	0,1
Наличие сетей газоснабжения:	да, газопровод среднего давления
- расстояние до подключения, км	0,15
Наличие сетей водоснабжения:	да
- мощность, кВт	существующие городские сети водоснабжения Ду -150 мм
-расстояние до точки подключения, км	0,1
Наличие сетей водоотведения:	отсутствует. Локальные очистные сооружения, сбор в герметичные емкости с последующим вывозом.



СВОБОДНЫЕ ЗЕМЕЛЬНЫЕ УЧАСТКИ

456550, Челябинская область, г. Коркино, западный склон отвала угольного разреза «Коркинский» (30 км федеральной автодороги М-36 Челябинск-Троицк)



Участок 12

Площадь, га	21,58
Расстояние до границы, км:	
- ближайшего населенного пункта,	1 (д. Дубровка)
- районного центра,	4 (до г. Коркино)
- г. Челябинска,	14
- г. Уфа,	410
г. Екатеринбурга,	230
- г. Москва	1800
- до ближайшего аэропорта, км	50
- до железной дороги, км	-
Наличие инфраструктуры	
Наличие сетей энергоснабжения:	да
- мощность, кВт	ЛЭП 6 кВ
-расстояние до точки подключения, км	0,1
Наличие сетей газоснабжения:	да, подземный газопровод
- расстояние до подключения, км	0,1
Наличие сетей водоснабжения:	Отсутствуют, скважина
Наличие сетей водоотведения:	Отсутствуют. Локальные очистные сооружения, сбор в герметичные емкости с последующим вывозом.



МЕРЫ ПОДДЕРЖКИ ДЛЯ УЛУЧШЕНИЯ ИНВЕСТИЦИОННОГО КЛИМАТА



Создание чатов в мессенджерах и проведение видеоконференции для решения оперативных вопросов с инвестором



Предоставление налоговых льгот при реализации инвестиционных проектов



Внесение в градостроительную документацию необходимых изменений в соответствии целям конкретного инвестиционного проекта



Постановка выбранного земельного участка на кадастровый учет и предоставление его инвестору для реализации проекта



Сокращение сроков предоставления всех документов до минимальных, для реализации проектов

МЕРЫ ГОСУДАРСТВЕННОЙ ПОДДЕРЖКИ



Портал государственной поддержки
бизнеса Челябинской области

<https://мойбизнес74.рф/>



Корпорация малого и среднего
предпринимательства

<https://corpmsp.ru/>



Инвестиционный портал
Челябинской области

<https://investregion174.ru/>



ОГАУ «МФЦ
Челябинской области»

<https://mfc-74.ru/>



Цифровая
платформа МСП.РФ

<https://mcn.pф/>



МЕХАНИЗМ ОБРАТНОЙ СВЯЗИ

Способы взаимодействия с органами местного самоуправления:



Всегда на связи. Направить обращение, предложение в адрес инвестиционного уполномоченного по следующим вопросам:



ИНВЕСТИЦИОННЫЙ УПОЛНОМОЧЕННЫЙ

Кияткина Юлия Юрьевна

Первый заместитель Главы
Коркинского муниципального округа

 8 (35152) 4-49-46

 mail@korkino.gov74.ru



- реализация инвестиционного проекта,

- взаимодействия инвестора с органами местного самоуправления,

- оказание содействия инвестору в подборе земельного участка для реализации инвестиционного проекта,

- оказание инвестору в инфраструктурном обеспечении земельного участка при реализации инвестиционного проекта,

- иные вопросы, возникающие у инвестора, реализующего и предполагаемого к реализации инвестиционного проекта.

ПРЕДЛОЖЕНИЯ ПО КОРРЕКТИРОВКЕ МЕР ФИНАНСОВОЙ И ОРГАНИЗАЦИОННОЙ ПОДДЕРЖКИ ПРОЕКТОВ

АКТИВНАЯ
ИНФОРМАЦИОННАЯ
И
КОНСУЛЬТАЦИОННАЯ
ПОДДЕРЖКА
ПРЕДПРИНИМАТЕЛЕЙ



УМЕНЬШЕНИЕ
КОЛИЧЕСТВА И
СРОКОВ
ПРОЦЕДУР,
НЕОБХОДИМЫХ
ДЛЯ ПОЛУЧЕНИЯ
ИНВЕСТИЦИОННОЙ
ПЛОЩАДКИ



СОЗДАНИЕ РАБОЧЕЙ
ГРУППЫ, КОТОРАЯ БУДЕТ
ЗАНИМАТЬСЯ ОЦЕНКОЙ
ИНВЕСТИЦИОННЫХ
ПРОЕКТОВ



УМЕНЬШЕНИЕ
КОЛИЧЕСТВА
БЮРОКРАТИЧЕСКИХ
ПРОЦЕДУР ДЛЯ
ПОЛУЧЕНИЯ МЕР
ПОДДЕРЖКИ



ПЕРЕНОС ПРОЦЕДУР В
ЭЛЕКТРОННЫЙ ВИД ДЛЯ
СОКРАЩЕНИЯ
ВРЕМЕННЫХ ИЗДЕРЖЕК



ОБРАЗ БУДУЩЕГО

ЭФФЕКТИВНАЯ РАБОТА С ИНВЕСТОРАМИ



создана дорожная карта по работе с инвесторами



100% компаний знакомы с инвестиционным уполномоченным



созданы маршруты по ведущим промышленным предприятиям МО



100% предприятий знакомы с Фондом развития предпринимательства Челябинской области - Центр «Мой Бизнес»



каждая вторая компания реализует инвестиционные проекты

СОЦИАЛЬНАЯ ИНФРАСТРУКТУРА



проведён ремонт коммунальных сетей



улучшена работа учреждений здравоохранения и сокращено число жалоб от населения

ИНВЕСТИЦИОННАЯ ДЕЯТЕЛЬНОСТЬ



Жилищное строительство



Туризм



Создание комфортных зон для отдыха

КОНТАКТЫ

Администрация Коркинского
муниципального округа

Глава Коркинского муниципального округа

Орел Александр Евгеньевич



Челябинская область,
г.Коркино, ул.30 лет ВЛКСМ, д.2



(35152) 4-53-53



mail@korkino.gov74.ru

УПРАВЛЕНИЕ ПРОМЫШЛЕННОСТИ,
ИНВЕСТИЦИЙ И ЭКОНОМИЧЕСКОГО РАЗВИТИЯ

ИНВЕСТИЦИОННЫЙ УПОЛНОМОЧЕННЫЙ

Кияткина Юлия Юрьевна

Первый заместитель Главы округа



(35152) 4-49-46



mail@korkino.gov
74.ru

УПРАВЛЕНИЕ МУНИЦИПАЛЬНОГО ИМУЩЕСТВА И
ЗЕМЕЛЬНЫХ ОТНОШЕНИЙ

Филимонова Яна Вадимовна

Заместитель начальника управления



(35152) 4-98-28



umikmo@mail.ru

УПРАВЛЕНИЕ АРХИТЕКТУРЫ

Стокоз Алексей Александрович

Начальник управления



(35152) 3-79-85



arx@korkino.gov74.ru

